

# **BİLMEN LAZIM**

BİTKİLERİN VE HAYVANLARIN DÜNYASINA  
TEFEKKÜR PENCERESİNDEN  
BAKALIM



Timsahlar diřlerini kendileri temizleyemezler. Timsahlar yemek yedikten sonra diřlerinin temizlenmesi için ađızlarını aarlar. Ađzın iine giren kuř timsahın diřleri arasındaki artıkları yer. Bylelikle hem kuř doymuř hem de timsahın ađzı temizlenmiř olur.

**Diř temizliđi ok nemlidir. Diřlerimiz temiz olursa nefes aldığımız hava akciđerlerimize temiz bir řekilde girer. Ayrıca diřlerimizin temiz olması ađzımızı ferahlatır.**



**Karasinekler odanın tavanında bař ařađı durabilirler. Sinekler bacaklarından salgıladıkları sıvı sayesinde ayaklarından tavana yapışırlar. Bylelikle yere duiřmezler.**

Kediler daima dört ayakları üzerine düşerler.

Bu özelliklerinden dolayı kedilere

# dokuz canlı

denilmiştir.



Solucanlar, açmış oldukları deliklerle toprağı havalandırırlar.

Böylelikle toprağın verimliliğı artar.

Toprağın alt kısımlarına temiz hava girer.

**Evimizin, sınıfımızın penceresi açıp içeriği havalandırmakta bizlere birçok yarar sağlar. İçeriye bol oksijen ve temiz hava girdiğı için hem daha iyi düşünür hem de daha sağlıklı oluruz.**



**Kürklü hayvanlar ısladıkları zaman hemen sağa sola sallanarak kurulanırlar.**

**Böylelikle vücutlarında bulunan tozu suyla dışarı atarak temizlenmiş olurlar.**



Kertenkelenin herhangi bir tehlike anında kuyruęu kopar. Kopan kuyruęun yerine yenisi çıkar.



Tabiatta birçok canlıda simetri özellięi bulunmaktadır. Simetri, aynı özellięi şeklin iki yüzünde olmasıdır. Buna en güzel örnek kelebektir. Kelebeklerin iki kanatlarındaki desenler hemen hemen aynı hizada ve aynı büyüklükte dirler.



Arıların çoğalma mevsiminde kovanda birkaç kraliçe arı ortaya çıkar. Kraliçe arılar içinde **en güçlü mesajı** hangi arı yayarsa bütün işçi arılar onun etrafında toplanır.

**Öğrencilerde sınıf başkanlığı seçiminde en güzel konuşmayı yapan adaya en çok oy verirler.**



Arı kovanın girişinde iki nöbetçi arı bulunur. Bu nöbetçi arılar kovana girecek arıların temizlik kontrolünü yaparlar. Ayağında çamur olan arıyı kesinlikle kovana sokmazlar.



Karıncalar,  
birbirleriyle başlarının  
üzerinde bulunan

**anten**leriyle  
iletişim kurarlar.

Karıncalar, vücut  
ağırlıklarının on katı  
yükü ağızlarıyla  
taşıyabilirler.



Toplu halde yaşayan hayvanlar birbirlerini taklit ederler. Örneğin; Çoban sürüden bir koyunu köprüden geçirirse, diğer koyunlarda onu takip edip köprüden geçer.



Dünyanın  
**en büyük  
ağacı**  
Sekoya ağacıdır.

Sekoya ağacının tohumu kurşun kaleminizin ucu kadardır.

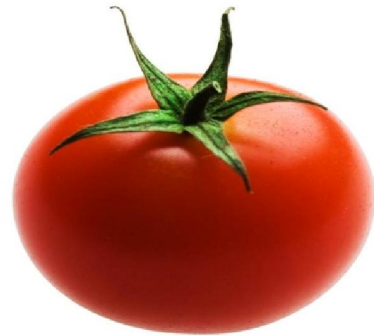
**Dev gibi ağaçlar küçücük tohumlarda saklıdır. Nice şairler, büyük insanlar da bir zamanlar sizin gibi çocuktuk.**



Limon aslında yeşil renktedir.  
Depolarda aylarca bekletildiği için sarı renge dönüşür.

**Domates  
bir meyvedir.**

**Çekirdeği olan tüm yiyecekler meyvedir.**





Bazı bitkiler etle beslenirler.

Ülkemizde en çok bulunan ağaç türü meşe ağacıdır.



Sincaplar, kışlık yiyecekleri olan meşe tohumunu toprağa gömerler. Baharla birlikte bazı tohumlar yeşerir ve meşe ağacı oluşur.

**Tabiatta birçok canlı arasında yardımlaşma vardır. Biz insanlarda diğer canlılara yardım etmeliyiz.**



Ağaçlar önce **çiçek açar**,  
daha sonra o çiçeklerin içinden **meyve çıkar**.  
**Çiçekli ağaçlar meyve verir.**

Muz çiçekleri açarken ses çıkarır.





Ağaçların yaşı gövdelerindeki

**halkalar** sayılarak

bulunur.



Üzüm, **çekirdeği**

**kırılarak yenilmelidir.**

Üzüm çekirdeği ilaç yapımında kullanılmaktadır.



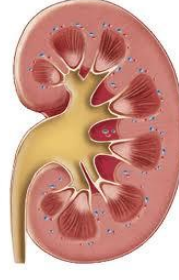
**Su donunca kapladığı alan artar.**

**Ağaçlar,  
içlerindeki suyun  
kışın donup buz olmaması için;  
kış gelmeden önce  
içlerindeki suyu kökleriyle toprağa salarlar.**

Bitkiler ve Vücutumuz  
benzerlikler



fasulye



böbrek



ceviz



beyin



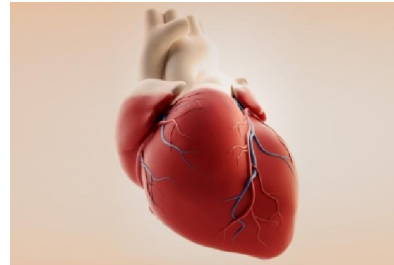
mısır



dişler



Domates



kalp

**Bilim adamları sebzenin benzediği organa çok büyük faydaları olduğunu bulmuşlardır.**